



Автономная некоммерческая образовательная организация  
высшего образования  
«Воронежский экономико-правовой институт»  
(АНОО ВО «ВЭПИ»)

УТВЕРЖДАЮ

Проректор  
по учебно-методической работе  
А.Ю. Жильников  
2018 г.



## МЕТОДИЧЕСКИЕ РЕКОМЕНДАЦИИ ПО ВЫПОЛНЕНИЮ КУРСОВОЙ РАБОТЫ

Б1.Б.19 Психология личности

(код и наименование направления подготовки)

Направленность (профиль) \_\_\_\_\_ Социальная психология  
(наименование направленности (профиля))

Квалификация выпускника \_\_\_\_\_ Бакалавр  
(наименование квалификации)

Форма обучения \_\_\_\_\_ Очная, заочная  
(очная, очно-заочная, заочная)

Воронеж  
2018

Методические рекомендации по выполнению курсовой работы по дисциплине (модулю) рассмотрены и одобрены на заседании кафедры психологии, год начала подготовки – 2018.

Протокол от « 19 » января 20 18 г. № 6

Заведующий кафедрой



Л.В. Абдалина

Разработчики:

Профессор



Л.В. Абдалина

## 1. ПОЛОЖЕНИЕ О КУРСОВОЙ РАБОТЕ

Курсовая работа – представляет собой научное теоретическое и экспериментальное исследование одной из актуальных проблем в области психологии, в которой обучающийся должен показать уровень владения необходимыми теоретическими знаниями и практическими навыками, позволяющими ему самостоятельно решать профессиональные задачи.

1. Курсовая работа является самостоятельным творческим исследованием по дисциплинам психологического цикла и направлена на улучшение психологической, педагогической и методической подготовки обучающийся к деятельности практического психолога.

2. Курсовая работа, основные идеи и выводы которой обогащаются новыми фактами, результатами экспериментальной работы и поднимаются на качественно более высокий теоретический и практический уровень. Однако тема курсовой работы может быть выбрана заново независимо от тематики предыдущих научных работ обучающийся по перечню примерных тем курсовых работ по кафедре психологии (Приложение 1) или обучающийся имеет право предложить свою тему, но обязательно согласовать ее с кафедрой.

3. Тематика курсовых работ должна быть актуальной, соответствовать современному состоянию психологической науки и отвечать по своему содержанию задачам подготовки специалиста с высшим образованием.

4. В курсовой работе должны быть раскрыты теоретические основы решения рассматриваемой проблемы, рабочая гипотеза, задачи и методика исследования, описаны и проанализированы опыт работы образовательных учреждений, практических психологов и проведенные эксперименты, даны обоснованные выводы и практические рекомендации.

5. Процедура защиты выпускной квалификационной работы включает:

- оглашение преподавателем темы курсовой работы;
- доклад обучающийся (до 10 мин.);
- вопросы по теме исследования и ответы на них;
- отзыв научного руководителя;
- выступления членов комиссии по поводу защищаемой работы;
- заключительное слово обучающийся.

6. Результаты защиты курсовой работы определяются оценками: «ОТЛИЧНО», «ХОРОШО», «УДОВЛЕТВОРИТЕЛЬНО», «НЕУДОВЛЕТВОРИТЕЛЬНО». При этом учитываются: наличие творческого самостоятельного поиска, использование разных методов исследования, позволяющих получить достоверную информацию, адекватность методик выдвинутым задачам, умение анализировать и обобщать материал исследования, логичность и доказательность защиты. Критерии оценки за курсовую работу приведены в приложении 2.

## **2. ТРЕБОВАНИЯ К СТРУКТУРЕ, СОДЕРЖАНИЮ И ОФОРМЛЕНИЮ КУРСОВОЙ РАБОТЫ**

1. Структурными элементами курсовой работы являются:
  - титульный лист;
  - оглавление;
  - введение;
  - основная часть, состоящая из двух глав;
  - заключение;
  - библиографический список;
  - приложения (при необходимости).

Общий объем курсовой работы должен составлять 30–40 страниц печатного текста, не считая приложений.

2. Текст работы набирается на компьютере: шрифт «Times New Roman», размер шрифта – 14, отступ первой строки – 1,25см; межстрочный интервал – 1,5. Переносы в словах – запрещены. Размер полей: левого – 30мм, правого – 10мм, верхнего и нижнего – 20мм.

3. Для печати используется белая бумага, формата А4, средней плотности, печать осуществляется с одной стороны листа.

4. Заголовки печатаются по центру страницы, прописными буквами, жирным шрифтом, точка в конце не ставится (если заголовок состоит из нескольких предложений, то их разделяют точкой), например:

### **ОГЛАВЛЕНИЕ**

или

#### **1.1. ПОНЯТИЕ ЛИЧНОСТИ. ОТЛИЧИТЕЛЬНЫЕ ОСОБЕННОСТИ ЛИЧНОСТИ ПОДРОСТКА**

Заголовки разделов и глав пишутся с новой страницы, после них ставится пустая строка, а затем основной текст. Заголовки параграфов в главах отделяются от предыдущего текста двумя пустыми строками, затем заголовок, пустая строка и текст. Заголовок параграфа в конце страницы переносится на новую страницу, если после него остается менее двух строк основного текста.

5. Номера страниц ставятся вверху листа, от центра (только цифрами), номер на первом листе не ставится, таким образом, нумерация начинается со второго листа и цифры два.

6. Приложение в объем курсовой работы не входит.

Титульный лист является первым листом курсовой работы, в котором все надписи пишутся без сокращений за исключением инициалов. Так же не допускаются переносы в словах. Точки в конце предложений не ставятся кроме точек после инициалов. Названия института и «курсовая работа» пишутся прописными буквами по центру листа, жирным шрифтом. Тема работы, название города и год пишется обычными буквами, по центру. Данные обучающийся, руководителя – пишутся обычным шрифтом и буквами, справа.

Пример оформления титульного листа приведен в приложении 3.

После титульного листа помещается оглавление, в котором приводятся все заголовки работы и указываются страницы, с которых они начинаются. Заголовки оглавления должны точно повторять заголовки в тексте. Сокращать или давать их в другой формулировке, последовательности и соподчиненности по сравнению с заголовками в тексте нельзя.

Заголовки одинаковых ступеней рубрикации необходимо располагать друг под другом. Все заголовки начинают с прописной буквы без точки на конце. Последнее слово каждого заголовка соединяют отточием с соответствующим ему номером страницы в правом столбце оглавления.

Нумерация рубрик делается по индексационной системе, то есть с цифровыми номерами, содержащими во всех ступенях, кроме первой, номер, как своей рубрики, так и рубрики, которой она подчинена. Например, номера глав состоят из одной цифры (1., 2., 3. ...), а номера составных частей - из двух цифр (1.1., 1.2., 1.3. ...), третья ступень деления - из трех цифр (1.1.1., 1.1.2., 1.2.1., 1.2.2. ...) и т.д.

Образец оглавления приведен в приложении 4.

Во введении находит отражение методологический аппарат научного исследования. Он и составляет основу введения, которое оформляется в виде развернутой аннотации подготовленной к защите курсовой работы.

Текст введения обычно начинается с обоснования выбора темы и ее актуальности. **Актуальность темы** – степень ее важности в данный момент и в данной ситуации для решения данной проблемы исследования (задачи, вопроса). Выбор темы и ее актуальность необходимо аргументировано доказать с точки зрения современной социально-психологической ситуации и проблематики в мире, обществе, личности; формулирования целевой установки, конкретных задач и методологических основ исследования.

На основании актуальности выбранной темы формулируется цель исследования и ее проблема, объект и предмет, а также выдвигается гипотеза.

**Цель** – это то, что мы хотим достичь, получить при проведении исследования (определение характера явления, выявление взаимосвязей, изучение возрастной динамики, описание нового феномена, обобщение, создание новой методики, адаптаций имеющейся методики и т.д.). Например: Изучить психологические особенности медицинских работников с синдромом эмоционального выгорания.

**Проблема** – это такой вопрос, который стоит на границе известного и неизвестного. Проблема возникает тогда, когда старое знание показало свою несостоятельность, а новое еще не приняло развернутой формы. В связи с этим научная проблема — это противоречивая ситуация, требующая разрешения. Например: Каким образом влияет разработанная нами психокоррекционная программа на уровень тревожности медицинских работников с синдромом эмоционального выгорания.

**Объект исследования** – процесс или явление, порождающие проблемную ситуацию и избранные для изучения. Например:

Психологические особенности синдрома эмоционального выгорания у медицинских работников.

**Предмет исследования** – все то, что находится в границах объекта исследования в определенном аспекте рассмотрения. Например: уровень тревожности у медицинских работников с синдромом эмоционального выгорания.

**Гипотеза** – это научное предположение, выдвигаемое для объяснения какого-либо явления, требующее проверки на опыте и теоретического обоснования. Гипотеза является средством приращения знаний, эффективным инструментом поиска истины. Гипотеза должна быть простой, полной, адекватной, обоснованной, проверяемой, совместимой с существующим научным знанием. Например: Чем выше степень эмоционального выгорания у медицинских работников, тем выше их уровень тревожности.

Затем в работе ставятся задачи, указываются использованные метод (или методы) и методики.

**Задачи исследования** – конкретные последовательные этапы решения проблемы по достижению цели исследования и проверке гипотезы (что нужно сделать, чтобы достичь основной цели работы). Например:

1. Провести теоретический анализ научной литературы по теме исследования.

2. Изучить влияние психотравмирующих факторов на возникновение синдрома эмоционального выгорания у медицинских работников.

3. Исследовать психолого-личностные характеристики медицинских работников с синдромом эмоционального выгорания.

4. Проверить эффективность психологокоррекционной программы направленной на психологическую защиту медицинских работников с синдромом эмоционального выгорания.

**Метод исследования** – способ применения старого знания для получения нового знания. Является орудием получения научных фактов. Например: **Теоретические методы:** изучение и анализ литературы и документов, теоретический анализ и синтез, анализ экспериментального материала, аналогия, абстрагирование, сравнение, классификация, моделирование, обобщение. **Эмпирические методы:** наблюдение, беседа, опрос, анкетирование, изучение продуктов деятельности, изучение опыта работы практического психолога, опытная педагогическая работа, эксперимент, тестирование, рейтинг, интервьюирование, создание диагностических ситуаций и т.д.

В первой части работы рассматривается теоретический аспект проводимого исследования. Как правило, он состоит из 2-3 параграфов.

В этой главе необходимо рассмотреть историю вопроса, составить и объяснить понятийный аппарат, применяемый при рассмотрении выбранной темы. Провести анализ и обобщение научной литературы (концепции, теории, взгляды) и состояния современной практики (методики, практики,

способы), по выбранной тематике представив свое отношение в виде кратких выводов.

Стиль изложения материала не должен быть реферативным, а язык работы должен носить научный характер, то есть быть формально-логическим, целенаправленным, прагматическим, состоять из рассуждений и использовать строго научную терминологию.

Стиль письменной научной речи – это безличный монолог. Поэтому изложение обычно ведется от третьего лица, так как внимание сосредоточено на содержании и логической последовательности сообщения, а не субъекте. Общепринято, когда автор работы выступает во множественном числе и вместо «Я» употребляет «Мы», «по нашему мнению», «на наш взгляд» и так далее, считая, что выражает мнение коллектива авторов (совместно с научным руководителем, консультантом и т.п.).

В данном разделе активно используются цитаты (необходимо выделять кавычками) и выдержки из используемой литературы, поэтому их необходимо оформлять с помощью ссылок. При цитировании и использовании статистического и фактологического материала должны быть указаны источники путем подстрочных сносок.

Подстрочная сноска располагается под текстом, отделяется от текста чертой. Сноски под чертой нумеруются на каждой странице, начиная с цифры 1.

Во второй главе могут приводиться различные исследования и методики исследования по выбранной теме.

То, какие методы и конкретные методики будут использованы и в каком количестве, какова будет по объему и составу выборка, зависит, в первую очередь, от следующих факторов:

- гипотез, целей и задач исследования;
- степени изученности явления.

На выбор методов оказывает также влияние и степень владения исследователем конкретными методами и методиками.

На данный момент считается, что существует континуум методов, на одном полюсе которого располагаются свободные («emic») данные, вытекающие из естественных форм поведения, а на другом полюсе - строгие («etic») данные, являющиеся результатом воздействия исследователя. Таким образом, исследователь выбирает прежде всего между качественными и количественными методами исследования.

Общие рекомендации по выбору методов и методик и определению необходимого количества испытуемых:

- чем менее изучено явление, тем обоснованнее обращение к качественным методам исследования. Соответственно, чем в большей степени изучено явление, тем предпочтительнее использование количественных методов;

- чем более «размыта» гипотеза, тем большее количество методик необходимо использовать, чтобы иметь возможность конкретизировать проблему, отбросив несущественное;

- количество используемых в исследовании качественных методов может быть небольшим, количество испытуемых также может быть невелико, что предъявляет повышенные требования к анализу результатов;
- рекомендуется комплексный подход, при котором качественные и количественные методы взаимодополняют друг друга;
- минимальное количество испытуемых, которые должны быть задействованы в исследовании – 20 человек.

При описании методик подробно следует описывать только малоизвестные методики. В обосновании использования необходимо указывать, каким образом методика разрешает поставленные задачи; при описании способов обработки результатов необходимо указать конкретный способ, особенно при обработке количественных данных (например: «Использовался многофакторный дисперсионный анализ MANOVA. Для выявления источников значимых эффектов использовался t-критерий Стьюдента»). Если использовалась компьютерная обработка, то указывается программа (например: «Анализ данных проводился в статистической системе SPSS для Windows»).

В заключении необходимо представить обобщенные выводы по всей курсовой работе. Выводы должны ответить на следующие поставленные вопросы:

1. Достигнута ли цель работы?
2. Исследованы ли предмет и объект проблемы?
3. Выполнены ли поставленные задачи?
4. Подтверждена ли гипотеза исследования?
5. В чем заключается теоретическая и практическая новизна работы?
6. Является ли работа законченной, цельной и логичной по форме и содержанию?

Библиографический список (не менее 20 источников) оформляется в соответствии ГОСТу 7.1-2003. Список составляется в алфавитном порядке. Пример оформления библиографического описания приведен в приложении 5.

При составлении библиографического описания можно применять сокращение слов и словосочетаний. Не допускается сокращать заглавия и фамилии авторов. Если в описании применяются сокращения, они должны соответствовать ГОСТу 7.12-93.

Приложения не являются обязательной частью курсовой работы, поэтому они не включаются в основной объем работы и могут отсутствовать.

Однако приложения можно использовать для иллюстрации и пояснения работы. В них могут быть приведены рисунки, схемы, таблицы, математические расчеты, документы, программы, рекомендации и прочее. Нумерация таблиц, рисунков и др. осуществляется в пределах каждого приложения, например: «Таблица 1», «Рисунок 1» в приложении 2, «Таблица 1», «Рисунок 1» в приложении 3.



Если автор считает необходимым включить в работу приложения, то они располагаются после «библиографического списка». На любое приложение в тексте работы должна быть ссылка, например: либо полным предложением – «Полученные результаты приведены в приложении 3.», либо скрашенным, в скобках, в конце предложения – «(Прил. 3)».

Каждое новое приложение начинается с новой страницы, вверху справа на листе печатается с большой буквы слово «Приложение» и его номер (знак № не ставится), точка не ставится, затем, ниже строчкой, название, а затем само приложение. Например, «Приложение 2», «Приложение 3». Если приложение занимает несколько страниц, то на каждом последующем листе в верхнем правом углу пишется словосочетание «Продолжение прил.» и ставится номер данного приложения, а на последнем листе приложения пишется словосочетание «Окончание прил.» и ставится номер.

Все приложения имеют нумерацию страниц согласно сквозной нумерации всей работы.

Таблицы, иллюстрации и формулы применяются в работе для пояснения содержания, обобщения, анализа и других целей.

Таблица в тексте работы располагается сразу после первого упоминания: «в таблице 2 приведены следующие результаты», «Табл. 2». Она должна располагаться на одном листе и не занимать более двух третей его площади (в противном случае таблицу необходимо перенести в приложение, соблюдая правила нумерации таблиц в приложении). Таблица должна быть оформлена таким образом, чтобы ее можно было читать, не поворачивая работу.

Слово «Таблица» пишется с прописной буквы, жирным шрифтом, затем ставится номер (без знака №), без точки, с права вверху от таблицы. Заголовок пишется с прописной буквы на следующей строке по центру. Затем располагается таблица. Например:

Таблица 4

## Данные опроса школьников

№ п/п испытуемых	Критерий 1	Критерий 2
1	+	-

Иллюстрации могут представлять собой рисунок, график, диаграмму и т.п. Расположение иллюстрации в работе осуществляется аналогично расположению таблиц (только в ссылке указывает слово «рисунок» или «Рис.»). Иллюстрации в отличие от таблиц нумеруются в пределах глав и параграфов согласно номера раздела (1.3.), в котором находится рисунок и порядкового номера самого рисунка (1, 2, 3 и т.д.), например, «Рисунок 1.3.1.», «Рисунок 1.3.2.» «(Рис. 1.3.3.)», «по рисунку 1.3.4.», «см. рис. 1.3.5.»

Иллюстрация оформляется следующим образом – после текста располагается иллюстрация, ниже в одну строку жирным шрифтом пишется «Рис.», его номер, точка и с прописной буквы название иллюстрации, точка в конце не ставится. Например:

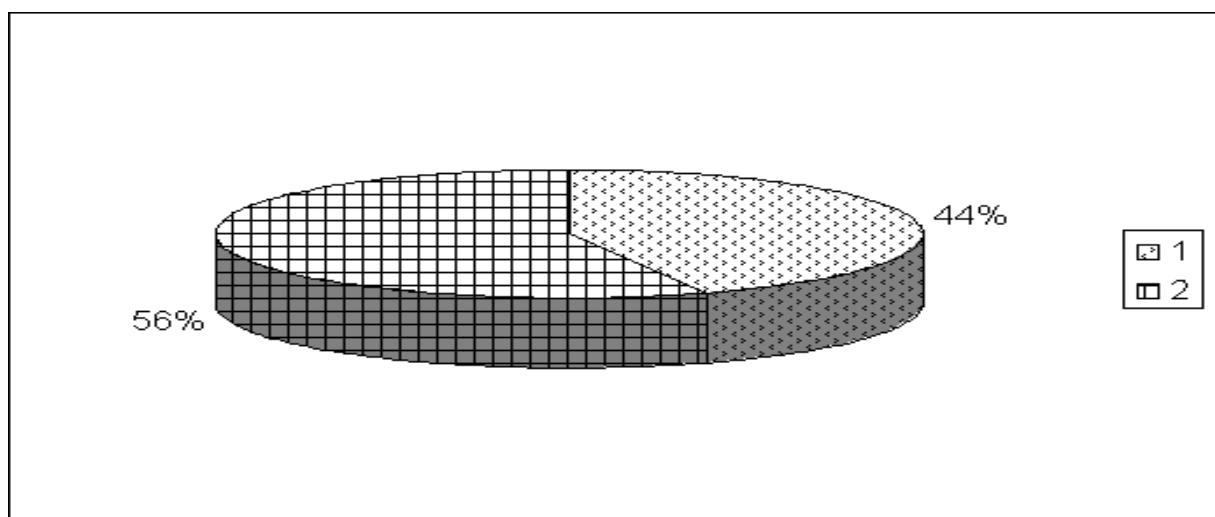


Рис. 2. Личностная тревожность

Где: 1 – повышенная тревожность, 2 – высокая тревожность

Однотипные, небольшие формулы помещаются в строке, а большие или особо важные выносятся на отдельную строку.

Нумеруются только наиболее важные формулы, сквозной нумерацией, арабскими цифрами (через точку в начале указывается номер параграфа (1.3.), а затем порядковый номер формулы (4, 5, 6 и т.д.) в пределах данного раздела), в круглых скобках, после формулы. Например:

$$A + B - \sum Di = X (1.3.5.)$$

$$\frac{\sqrt[3]{a + \epsilon}}{d} + f(x) = y \quad (1.3.6.)$$

Ссылки на формулы в тексте оформляются следующим образом: «по формуле (1.3.5.)», «из уравнения (1.3.6.)» и т.п.

Для написания формул, особенно сложных рекомендуется использовать редактор формул «Microsoft Equation», который находится в текстовом редакторе «Microsoft Office Word» и обозначен значком  $\sqrt{a}$  на панели управления.

### 3. СПИСОК ИСПОЛЬЗОВАННЫХ ИСТОЧНИКОВ И ЛИТЕРАТУРЫ

1. ГОСТ 7.12-93. Библиографическая запись. Сокращение слов на русском языке. Общие требования и правила.
2. ГОСТ 7.83-2001. Межгосударственный стандарт СИБИД. Электронные издания. Основные виды и выходные сведения.
3. ГОСТ 7.1-2003. Библиографическая запись. Библиографическое описание. Общие требования и правила составления.
4. Бережнова Е.В. Требования к курсовым и дипломным работам по педагогике: методические рекомендации для обучающихся / Е.В. Бережнова. – М.: Педагогическое общество России, 2009. – 48с.
5. Волков Б.С. Методология и методы психологического исследования: Учебное пособие для вузов. / Науч. редактор Б.С. Волков, Н.В. Волкова, А.В. Губанов. – 5-е изд., испр. и доп. – М. : Академический Проект; Трикста, 2006. – 352с. – («Gaudeamus»).
6. Жаворонкова Н.Г. Основные правила подготовки и защиты квалификационной (дипломной) работы студентом-выпускником: методические указания. / Н.Г. Жаворонкова // Официальные документы в образовании. – 2004. – №7. – С. 38-69.
7. Калинина Г.П. Новые правила библиографического описания в ГОСТе 7.1-2003 / Г.П. Калинина // Библиография. – 2004. – №2. – С. 39-51.
8. Кузин Ф.А. Диссертация: Методика написания. Правила оформления. Порядок защиты. Практическое пособие для докторантов, аспирантов и магистрантов. / Ф.А. Кузин. – 2-е изд., доп. – М. : Ось-89, 2001. – 320с.
9. Методические рекомендации по выполнению дипломной работы по психологии: Методическое пособие / Автор-составитель: Л. И. Хатунцева. – Воронеж : ВЭПИ, 2004. – 32с.
10. Панковская П.Я. Методология научных исследований: Курс лекций. / П.Я. Панковская. – Мн. : Информпресс, 2002. – 176с.
11. Требования к содержанию и оформлению дипломной работы: методические рекомендации для студентов, обучающихся по специальности 021100 «Юриспруденция» / сост. Л.Д. Микулина. – Воронеж : ВЭПИ, 2005. – 24с.

**Примерные темы курсовых работ по дисциплине  
«Психология личности»**

1. Характеристика личности в концепциях отечественных психологов.
2. Вклад гуманистической психологии в разработку проблемы личности.
3. Экзистенциальная парадигма в гуманистическом направлении.
4. Проблема личности в психоанализе.
5. Исследование личности в аналитической психологии.
6. Понятия экстраверсии, интроверсии в зарубежной психологии.
7. Понимание личности А. Адлером.
8. Концепция индивидуальной психологии.
9. Психосинтез Р. Ассаджиоли.
10. Психофизиологический подход к исследованию личности: Э. Кречмер, У. Шелдон.
11. Концепция личности Г. Олпорту.
12. Причины и сущность распространенности подхода личностных черт.
13. Интрапсихологический подход в теории К. Левина.
14. Теория ролей Дж. Мида.
15. Основные представители гештальтпсихологии.
16. Психология личных конструктов.
17. Карл Роджерс и его учение.
18. Личность в исследованиях А. Маслоу.
19. Экзистенциальная парадигма в гуманистическом направлении.
20. Р. Мэй, В. Франкл как основные представители экзистенциального анализа.
21. Философско-психологический подход Э. Фромма.
22. Проблема развития личности в зарубежной психологии.
23. Внутренний мир личности.
24. Роли, статус, позиция личности.
25. Роль характера в становлении личности.
26. Факторы динамики самосознания и Я-концепции.
27. Характеристика жизненного пространства личности.
28. Мотивационная сфера личности.
29. Ценности и ценностные ориентации личности.
30. Направленность в структуре личности.
31. Концепция отношений личности.
32. Установки, аттитюды, диспозиции личности.
33. Смысловая сфера личности, смысл жизни.
34. Духовный мир личности.
35. Исследование направленности личности в отечественной психологии.
36. Стратегии и тактики самореализации личности.

37. Поведение в конфликте и индивидуально-типологические особенности.

38. Современные теоретические подходы к анализу личности в экстремальных ситуациях.

39. Особенности формирования Я – концепции как основа конфликтного поведения в подростковом возрасте.

40. Позитивный имидж современного психолога.

41. Методы исследования конфликтов и управление ими.

42. Представленность внутриличностного конфликта личности.

43. Формы проявления и способы разрешения внутриличностных конфликтов обучающихся в период обучения.

44. Структура профессиональной Я-концепции.

45. Трансформация гендерных ценностей личности в сфере образования.

46. Специфика гендерных ценностей в социальных группах (профессиональные, возрастные, этнические).

47. Критерии духовного здоровья личности.

48. Саморазвитие и жизненный путь личности.

49. Толерантность личности к экстремальным ситуациям.

50. Профессиональные деформации личности в системе «человек-человек».

51. Типология ценностных ориентаций личности в психологии.

52. Формирование культуры самовоспитания личности.

53. Барьеры саморазвития личности.

54. Смысл как системообразующий фактор личности.

55. Психологическое пространство личности.

## Критерии оценки курсовой работы

«Отлично»	<p>при условии:</p> <ul style="list-style-type: none"> <li>- глубокого и всестороннего изучения научной и учебной литературы;</li> <li>- содержания в работе элементов творческого подхода;</li> <li>- достаточно аргументированного обоснования положений и выводов;</li> <li>- показа связи с практикой социально-экономической жизни и указания конкретных рекомендаций для практики;</li> <li>- оформление курсовой работы выполнено в строгом соответствии с требованиями.</li> </ul>
«Хорошо»	<p>если:</p> <ul style="list-style-type: none"> <li>- курсовая работа выполнена на высоком теоретическом уровне при отсутствии элементов самостоятельного творческого подхода;</li> <li>- наблюдается полное и всестороннее освещение темы при недостаточном освещении связи с практикой;</li> <li>- допущены неточности в оформлении курсовой работы и при ответе на устные вопросы.</li> </ul>
«Удовлетворительно»	<p>если наблюдаются:</p> <ul style="list-style-type: none"> <li>- правильное освещение основных разделов темы, ни отсутствует творческий и самостоятельный подход;</li> <li>- отсутствие умения логичного и стройного изложения материала;</li> <li>- наличие ошибочных и неточных положений;</li> <li>- затруднения или ошибки на устные вопросы;</li> <li>- нарушения требований в оформлении курсовой работы.</li> </ul>

**Автономная некоммерческая образовательная организация  
высшего образования  
«Воронежский экономико-правовой институт»  
(АНОО ВО «ВЭПИ»)**

**СОЦИАЛЬНО-ПРАВОВОЙ ФАКУЛЬТЕТ**

**КАФЕДРА ПСИХОЛОГИИ**

**Направление подготовки «Социальная психология»**

**КУРСОВАЯ РАБОТА  
на тему:  
Социальный бихевиоризм А. Бандуры**

Выполнил(а): обучающийся группы ПС-151-1111

ФИО

Руководитель: Оценка \_\_\_\_\_  
канд. псих. наук., доцент  
Рябышева Е.Н.

Воронеж  
2018

**ОГЛАВЛЕНИЕ**

Введение .....	3
Глава 1. Теоретические концепции бихевиоризма .....	5
1.1. Понятие, сущность бихевиоризма.....	5
1.2. Основные представители бихевиоризма .....	15
Глава 2. Концепция социального бихевиоризма А. Бандуры .....	22
2.1. Критика радикального бихевиоризма А. Бандуры .....	22
2.2. Формирование жизненных стратегий в концепции А. Бандуры .....	27
Заключение .....	33
Библиографический список.....	35
Приложение.....	37



### Примеры библиографического описания

**Произведения печати одного автора** – фамилия, инициалы автора, название книги (если есть тип книги (справочник, учебное пособие и т.п.), то он указывается после названия через двоеточие), через косую черту снова инициалы и фамилия автора, точка, тире, номер тома, точка, тире, место издания, двоеточие, издательство, запятая, год, точка, тире, количество страниц, буква «с», точка. Затем через тире в скобках указывается дополнительная информация.

Пример:

Рубинштейн С.Л. Основы общей психологии. / С.Л. Рубинштейн. – Т.1. - СПб.: Питер, 2002. - 720с. - (Серия «Мастера психологии»).

**Произведения печати двух или трех авторов** – фамилия и инициалы первого автора, название книги, через косую черту инициалы и фамилии всех авторов через запятые, точка, тире, номер тома, точка, тире, место издания, двоеточие, издательство, запятая, год, точка, тире, количество страниц, буква «с», точка. Затем через тире в скобках указывается дополнительная информация.

Примеры:

Петровский А.В. Психология / А.В. Петровский, М.Г. Ярошевский. - М: Издательский центр «Академия», 2000. - 512с.

Васильев И.А. Эмоции и мышление / И.А. Васильев, В.Л. Поплужный, О.К. Тихомиров. - 2-е изд. испр. и доп. - М., 1980. – 322с.

**Произведения печати четырех авторов или более** - фамилия, инициалы первого автора, название книги, через косую черту инициалы и фамилии авторов через запятую (после фамилии третьего автора пишут «и др.»). Далее по аналогии с предыдущими примерами.

Пример:

Иванов А.С. Общая психология: учебник. / А.С. Иванов, О.Г. Лебедева, И.Т. Трофимов и др. – 4-е изд. стереотип. – М.: Мир, 2006. – 345с.: с ил.

**Книга под заглавием** – название книги через двоеточие если есть тип книги: учебник, монография и т.д., через косую черту инициалы и фамилии членов редколлегии (отв. ред.). Далее - смотри выше.

Пример:

Человек и общество: на рубеже тысячелетий: Междунар. сб. науч. тр. / Редкол.: О.И. Кириков (отв. ред.), И.К. Петрова, О.Т. Сидоров и др. - Воронеж: ВГУ, 2000. - 130с.

**Диссертация** – фамилия и инициалы, название, двоеточие, вид диссертации (кандидата или доктора), точка, косая черта, инициалы, фамилия, точка, тире, место защиты, запятая, год, точка, тире, количество страниц, буква «с», точка.

Пример:

Ковалев П.А. Возрастно-половые особенности отражения в сознании структуры собственной агрессивности и агрессивного поведения: Дис... канд. наук. / П.А. Ковалев. - СПб., 1996.-125с.

**Автореферат диссертации.** Аналогично диссертации, только добавляя после названия слово реферат.

Пример:

Фомина А.Н. Причины эмоционального дискомфорта учащихся старших классов и условия его преодоления: Автореф. дис... канд. наук. / А.Н. Фомина. - Новгород, 2000.- 20с.

**Статья из журнала** - фамилия, инициалы автора, название статьи, точка, косая черта, инициалы, фамилия, две косых черты, название журнала, точка, тире, год, точка, тире, номер, точка, тире, буква «С» номера страниц, точка.

Пример:

Янынин П.В. Исследование эмоционального состояния группы методом взаимного цветового оценивания. / П.В. Янынин // Вопр. психологии. - 2000. - №3. - С.128-138.

**Статья из сборника** - фамилия, инициалы автора, название статьи, точка, косая черта, инициалы, фамилия, две косых черты, название сборника, двоеточие, название серии, точка, тире, место издания, двоеточие, издательство, запятая, год, точка, тире, буква «С» номера страниц, точка.

Пример:

Павликова, М.И. Оценка состояния ребенка по его звуковым сигналам / М.И. Павликова // Психология XXI в.: Тезисы международной межвузовской научно-практической студенческой конференции. - СПб., 2000. - С. 178-179.

**Статья из энциклопедии** - название статьи, точка, две косых черты, название энциклопедии (словаря), точка, тире, место издания, двоеточие, издательство, запятая, год, точка, тире, буква «С» номера страниц, точка.

Пример:

Сенсуализм. // Псих. словарь. - М.: Педагогика-Пресс, 1997. - С. 350.

**Собрание сочинений** – фамилия, инициалы, название, точка, косая черта, инициалы, фамилия, точка, две косых черты, сочинение, двоеточие, во скольких томах, точка, тире, место издания, двоеточие, издательство, запятая, год, точка, тире, том, номер, точка, тире, буква «С» номера страниц, точка.

Пример:

Выготский Л.С. Диагностика развития и педологическая клиника трудного детства. / Л.С. Выготский. // Соч.: В 6т. - М.: Мир, 1983. - Т.5. - С. 140-286.

**Библиографическое описание документа из Интернет.**

Примеры:

Лурия А.Р. Лекции по общей психологии. Эволюционное введение в общую психологию. - [http://www.psychology.ru/whoswho/Alexander\\_Luria.stm](http://www.psychology.ru/whoswho/Alexander_Luria.stm)

Леонтьев Д.А. Психология смысла: природа, строение и динамика. – 1-е изд. - 1999. - (<http://www.smysl.ru/annot.php>).